

T.C.
SİİRT ÜNİVERSİTESİ



İKTİSADİ VE İDARİ BİLİMLER FAKÜLTESİ

2017 YILI BİRİM FAALİYET RAPORU

SİİRT - 2018

SUNUŐ

Siirt Üniversitesi Stratejik Planı dođrultusunda belirtilen amaç ve hedeflerin gerekleŐmesiyle, bu planın İktisadi ve İdari Bilimler Fakóltesi'nin geliŐmesine ve kurumsallaŐmasına önemli katkılar sađlanacađını dűŐnmekteyiz. GiriŐimci, sorgulayan, eleŐtirel dűŐneabilen, katılımcı, yeniliki ve liderlik vasıflarıyla donanmıŐ nitelikli ođrenciler yetiŐtirmek, ođretim elemanlarının akademik geliŐimini desteklemek ve ođzgűn araŐtırmalarla bilime katkıda bulunmak yolunda önemli mesafeler kat edebileceđimize inanıyoruz.

Fakóltemizin temel amacı; eđitim kalitesini arttırarak, evrensel eđitim ve ođretim ilkeleri dođrultusunda, bölgenin ve toplumun ihtiya duyduđu insan gücünü hazırlayabilmek; ulusal ve uluslararası düzeyde saygın eđitim kurumları arasında yer alabilmektir. Bu hedeflere ulaŐılabilmesi, ihtiya duyulan her tűrlű kaynađın temin edilmesi yanında akademik ve idari personelin kendisinden beklenen görevleri zamanında ve etkin bir Őekilde yerine getirmeleri ile mümkün olacaktır. Plan dahilinde yapılacak bűtűn bu faaliyetler ve verilecek destekler Fakóltemizin kurumsal kűltűr ve kimliđin geliŐmesine yardımcı olacaktır. Bu erevede tűm mesai arkadaŐlarıma bu alıŐmaların baŐarıya ulaŐması iin gűsterdikleri ođzverili alıŐmalarından dolayı teŐekkűr ederim.

Prof. Dr. Murat ERMAN

Dekan V.

I- GENEL BİLGİLER

A. Misyon ve Vizyon

Misyon:

Evrensel değerler ışığında bilgi, birikim ve becerileri ile bölgedeki ekonomik, sosyal ve kültürel gelişmelere katkı sağlayarak etik değerlere duyarlı, paylaşımcı, sorgulayan, yenilikçi, araştırmacı ve mesleki açıdan yetkin lider bireyler yetiştirmek.

Vizyon:

Dünya ile bütünleşme sürecinde, disiplinler arası bilimsel ve akademik faaliyetleri, projeleri ve çalışmalarını; bölgede, ülkede ve dünyada sosyal, ekonomik ve siyasal gelişmelere katkı sağlayacak lider bir Fakülte olmaktır.

B. Yetki, Görev ve Sorumluluklar

Fakültemiz 19.04.2012 Tarihli Yükseköğretim Genel Kurul toplantısında alınan kararla Siirt Üniversitesi bünyesinde kurulmuş olup, söz konusu karar 05.07.2012 Tarihli ve 2012/3449 Sayılı Kararname ile Resmi Gazetede yayımlanmıştır. Fakültemiz bünyesinde, İktisat, İşletme ve Maliye bölümlerinde eğitim faaliyetlerine başlamış olup; sonraki dönemlerde de Çalışma Ekonomisi ve Endüstri İlişkileri, Ekonometri, Uluslararası İlişkiler, Siyaset Bilimi ve Kamu Yönetimi, Uluslararası Ticaret ve Lojistik bölümlerine de öğrenci alımı planlanmaktadır.

Bilgi ve enformasyon toplumunda klasik üretim faktörlerinin yerini bilgi, yenilikçilik, yaratıcılık, girişimcilik, teknoloji, beşeri sermaye, fikri ve sınai mülkiyet hakları gibi kavramlar almıştır. Küreselleşme olgusuyla birlikte bilgi, günümüzün en önemli üretim ve rekabet faktörü haline gelmiştir. Bilgi de önde olmak dijital toplumda rekabet avantajını da beraberinde getirecektir. Bilginin üretim ve bir yenilik olarak topluma kazandırılması sürecinde üniversiteler önemli rol oynamaktadır. Siirt Üniversitesi İktisadi ve İdari Bilimler Fakültesi bu süreçte aktif bir şekilde yer alacaktır.

Fakültemiz; sektörel talepleri dikkate alan, nitelikli işgücü yetiştiren, bölgenin ekonomik sorunları ve çözümleri konusunda proje üreten, buldukları ilin ve bölgenin pozitif değişimlere uyumu sağlayan bir yetkinliğe sahiptir. Fakültemiz bu çerçevede, yöresel ürünlerimiz ve değerlerimizin tanıtımına katkı sağlayarak marka değerini artırmak suretiyle pazarlanmasında önemli işlevi yerine getirecektir.

Öğrencilerimize her türlü kültürel ve sosyal ortamda nitelikli bir eğitim sunulması ve entelektüel merak, yenilikçi, girişimci, kişisel gelişim, sosyal farkındalık ve sorunlarla baş edebilme yeteneklerinin kazandırılması için çalışmalar yapmaktayız.

C. İdareye İlişkin Bilgiler

1. Fiziksel Yapı

| Tablo I.1. Taşınmaz Alanların Dağılımı* | | | | |
|---|---|---------------|----------|--------------------------|
| Yerleşke Adı | Mülkiyet Durumuna Göre Taşınmaz Alanı (m ²) | | | TOPLAM (m ²) |
| | Üniversite | Maliye Hazine | Diğer | |
| Yönetim Ofisi | 60 m ² | - | - | 60 m ² |
| Akademik Personel Ofisleri | 680 m ² | - | - | 680 m ² |
| İdari Personel Ofisleri | 150 m ² | - | - | 150 m ² |
| TOPLAM | 890 m² | - | - | 890 m² |

Fakültemiz; 1 Yönetim Ofisi, 18 Akademik Personel Ofisi ve 3 Adet İdari Personel Ofisinden oluşmaktadır.

| Tablo I.2. Yıllar İtibariyle Öğrenci Başına Düşen Taşınmaz Alanlar | | | | |
|--|----------------------|---------------------|---------------------|---------------------|
| | 2014 | 2015 | 2016 | 2017 |
| Taşınmaz Alanların m ² si | 337,5 m ² | 810 m ² | 810 m ² | 890 m ² |
| Öğrenci Sayısı | 347 | 464 | 663 | 704 |
| Öğrenci Başına Düşen Taşınmaz Alanların m ² 'si (Taşınmaz Alanların m ² 'si/Öğrenci Sayısı) | 0,97 m ² | 1,74 m ² | 1,22 m ² | 1,26 m ² |

Fakültemizde taşınmaz alanlar 890 m² olup öğrenci başına 1,26 m² alan düşmektedir.

| Tablo I.3. Mevcut Fiziki Kapalı Alanların Hizmet Alanlarına Göre Dağılımı (m ²) | | | | | | | | |
|---|-----------------------------|--------|--------------------|----------|--------|------|-------------------|--------------------------|
| Birim Adı | Eğitim Öğretim ve Araştırma | Sağlık | Barınma (Lojman) | Beslenme | Kültür | Spor | İdari ve Diğer | TOPLAM (m ²) |
| İİBF | 890 m ² | - | 805 m ² | - | - | - | 85 m ² | 1780 m ² |

| Tablo I.4. Kapalı Alanların Dağılımı * | | | | |
|---|---------------------------------------|---------------|-------|--------------------------|
| Yerleşke Adı | Kapalı Alan Miktarı (m ²) | | | TOPLAM (m ²) |
| | Üniversite | Maliye Hazine | Diğer | |
| Merkez+Kezer | 2000 m ² | - | - | 2000 m ² |

Fakültemiz Eğitim-Öğretim, Araştırma, Lojman ve İdari Personel kapalı alan miktarı (m²) yukarıdaki tabloda verilmiştir.

| Tablo I.5. Yıllar İtibariyle Öğrenci Başına Düşen Kapalı Alanlar | | | | |
|--|----------------------|---------------------|---------------------|---------------------|
| | 2014 | 2015 | 2016 | 2017 |
| Kapalı Alanların m ² si | 337,5 m ² | 810 m ² | 810 m ² | 890 m ² |
| Öğrenci Sayısı (Toplam Öğrenci) | 347 | 464 | 663 | 704 |
| Öğrenci Başına Düşen Kapalı Alanların m ² si (Kapalı Alan m ² 'si/ Öğrenci Sayısı) | 0,97 m ² | 1,74 m ² | 1,22 m ² | 1,26 m ² |

1.2. Taşınır Malzeme Listesi

| Tablo I.6. Taşınır Malzeme Listesi | | | | | |
|---|---------------|----------------|---|-------------|--------|
| Hesap Kodu | I. Düzey Kodu | II. Düzey Kodu | Dayanıklı Taşınırlar | Ölçü Birimi | Miktar |
| 255 | 01 | 01 | Döşeme Demirbaşları | Adet | 1 |
| 255 | 02 | 01 | Bilgisayarlar ve Sunucular | Adet | 41 |
| 255 | 02 | 02 | Bilgisayar Çevre Birimleri | Adet | 24 |
| 255 | 02 | 03 | Tekser ve Çoğaltma Makineleri | Adet | 1 |
| 255 | 02 | 04 | Haberleşme Cihazları | Adet | 16 |
| 255 | 02 | 05 | Ses, Görüntü ve Sunum Cihazları | Adet | 18 |
| 255 | 02 | 99 | Diğer Büro Makineleri ve Aletleri Grubu | Adet | 12 |
| 255 | 03 | 01 | Büro Mobilyaları | Adet | 275 |
| 253 | 02 | 03 | Atölye Makineleri ve Aletleri | Adet | 4 |
| 253 | 03 | 01 | Yıkama Temizleme Cihaz ve Araçları | Adet | 9 |
| 253 | 03 | 02 | Mutfak Cihaz ve Aletleri | Adet | 20 |

1.3. Eğitim Alanları, Derslikler ve Ofisler

| Tablo I.7. Eğitim Alanları Derslikler | | | | | |
|---------------------------------------|-------------|--------------|--------------------------------|------------------|---------------|
| Eğitim Alanı | Amfi (Adet) | Sınıf (Adet) | Bilgisayar Laboratuvarı (Adet) | Diğer Lab (Adet) | TOPLAM (Adet) |
| 0-50 Kişilik | - | 1 | - | - | 1 |
| 51-75 Kişilik | - | - | - | - | - |
| 76-100 Kişilik | - | 4 | - | - | 4 |
| 101-150 Kişilik | - | 2 | - | - | 2 |
| 151-250 Kişilik | - | - | - | - | - |
| 251-Üzeri Kişilik | - | - | - | - | - |
| TOPLAM | - | 7 | - | - | 7 |

Fakültemiz bünyesinde 0-50 kişilik 1,76-100 kişilik 4 ve 101-150 kişilik 2 adet sınıf bulunmaktadır.

| Tablo I.8. Kapalı Mekanların Hizmet Alanlarına Göre Dağılımı (Adet)* | | | | |
|--|------|----------------------|--------------------------------|-------|
| | Büro | Derslik (Amfi+Sınıf) | Laboratuvar (Bilgisayar+Diğer) | Diğer |
| | 22 | 7 | - | - |
| | - | - | - | - |
| | - | - | - | - |
| | - | - | - | - |
| TOPLAM | 22 | 7 | - | - |

Fakültemizde kapalı mekanların hizmet alanlarına göre dağılımı yukarıdaki gibidir. 22 adet büro ve 7 adet sınıf vardır.

| Tablo I.9. Yıllara Göre Derslik Başına Düşen Öğrenci Sayıları (I. Öğretim) | | | | |
|--|-------|-------|-------|-------|
| | 2014 | 2015 | 2016 | 2017 |
| Derslik Sayısı (Amfi+Sınıf) | 5 | 7 | 7 | 7 |
| Öğrenci Sayısı (I. Öğretim) | 223 | 320 | 561 | 622 |
| Derslik Başına Düşen Öğrenci Sayısı (Derslik Sayısı/Öğrenci Sayısı) | 5/223 | 7/320 | 7/561 | 7/622 |

Tablo I.10. Yıllara Göre Derslik Başına Düşen Öğrenci Sayıları (II.Öğretim)

| | 2014 | 2015 | 2016 | 2017 |
|--|-------|-------|-------|------|
| Derslik Sayısı (Amfi+Sınıf) | 5 | 7 | 7 | 7 |
| Öğrenci Sayısı (II. Öğretim) | 126 | 144 | 102 | 82 |
| Derslik Başına Düşen Öğrenci Sayısı (Derslik Sayısı/ Öğrenci Sayısı) | 5/126 | 7/144 | 7/102 | 7/82 |

Tablo I.11. Dersliklerin Fiziki Durumu

| Derslik Sayısı (Amfi+Sınıf) | Dersliklerin Oturak Sayısı | I. Öğretim Öğrenci Sayısı | Dersliklerin Doluluk Oranı (Dersliklerin Oturak Sayısı/Örgün Öğretim Öğrenci Sayısı) *100 |
|-----------------------------|----------------------------|---------------------------|---|
| 1 | 45 | 622 | $(45/622)*100=7,23$ |
| 4 | 360 | 622 | $(360/622)*100=57,87$ |
| 2 | 243 | 622 | $(243/622)*100=39,06$ |
| Toplam: 7 | 648 | | |

Tablo I.12. Dersliklerin Teknolojik Donanımı

| Derslik Sayısı (Amfi+Sınıf) | Projeksiyon Cihazı Olan Derslik sayısı | Dersliklerdeki Projeksiyon Cihazı Oranı (Derslik Sayısı/Projeksiyon Cihazı Olan Derslik Sayısı)*100 |
|-----------------------------|--|---|
| 7 | 9 | $(7/9)*100=77,7$ |

Tablo I.13. Yıllar İtibariyle Dersliklerin Teknolojik Donanımı

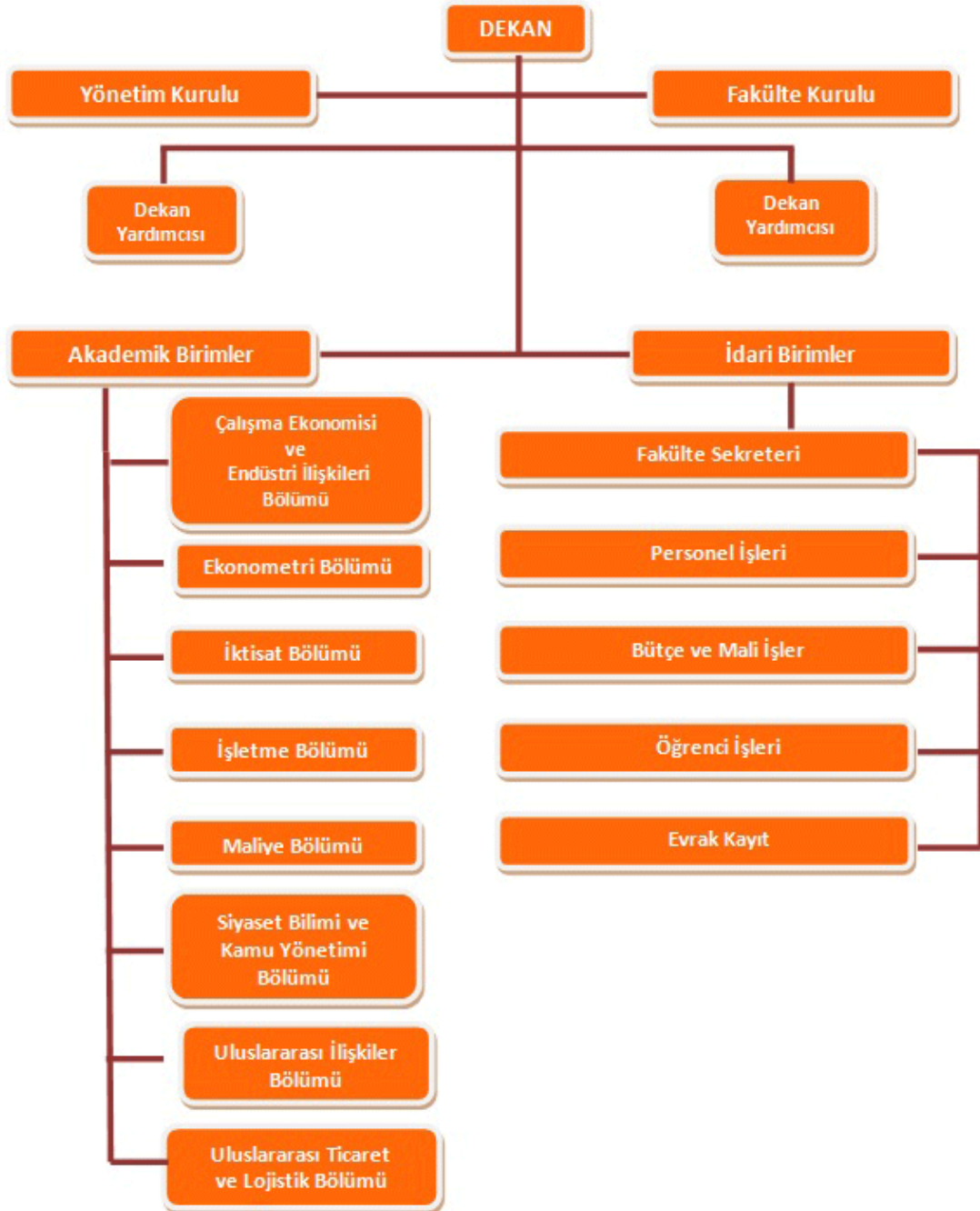
| | 2014 | 2015 | 2016 | 2017 |
|---|-----------------|--------------------|--------------------|------------------|
| Derslik Sayısı (Amfi+Sınıf) | 5 | 7 | 7 | 7 |
| Projeksiyon Cihazı Olan Derslik Sayısı | 5 | 3 | 3 | 9 |
| Dersliklerdeki Projeksiyon Cihazı Oranı (Derslik Sayısı/Projeksiyon Cihazı Olan Derslik Sayısı)*100 | $(5/5)*100=100$ | $(7/3)*100=233,33$ | $(7/3)*100=233,33$ | $(7/9)*100=77,7$ |

2. Örgüt Yapısı

Fakültemiz 1 Dekan, 2 Dekan Yardımcısı, 8 Öğretim Üyesi, 10 Araştırma Görevlisi ve 7 adet idari personelden oluşmaktadır.

Siirt Üniversitesi İktisadi ve İdari Bilimler Fakültesi

ORGANİZASYON ŞEMASI



3. Bilgi ve Teknolojik Kaynaklar

3.1. Paket Programları ve Bilgisayarlar

| Tablo I.14. Paket Programları ve Bilgisayarlar | | | | |
|--|---------------------|----------------------|-------------------------|--------|
| Cinsi | İdari Amaçlı (Adet) | Eğitim Amaçlı (Adet) | Araştırma Amaçlı (Adet) | TOPLAM |
| Paket Programlar | - | - | - | - |
| Masa Üstü Bilgisayar | 6 | - | 6 | 12 |
| Taşınabilir Bilgisayar | 3 | - | 9 | 12 |

| Tablo I.15. Yıllar İtibariyle Bilgisayar Sayıları | | | | |
|---|------|------|------|------|
| Cinsi | 2014 | 2015 | 2016 | 2017 |
| Masa Üstü Bilgisayar | 8 | 9 | 9 | 12 |
| Taşınabilir Bilgisayar | 7 | 9 | 11 | 12 |
| TOPLAM | 15 | 18 | 20 | 24 |

| Tablo I.16. İnternet Erişimi ve Kullanımı | |
|--|---------------------|
| Kablosuz İnternet Erişiminin Yapıldığı Alan(m ²) | 1250 m ² |
| Kurumsal Web Sayfasının Aldığı Ziyaretçi Sayısı | 32000 |
| Web Sayfası Olan Birim Sayısı | 1 |

Fakültemize 1250 m² alan içerisinde internet erişimi ve kullanımı yapılmaktadır. Kurumsal web sayfamızın almış olduğu ziyaretçi sayısı 32000'dir. Web sayfası olan birim sayımız 1 adettir.

| Tablo I.17. Yıllar İtibariyle Web Sayfasının Ziyaretçi Sayısı | | | |
|---|-------|-------|-------|
| 2014 | 2015 | 2016 | 2017 |
| 4251 | 26039 | 30000 | 32000 |

3.2. Diğer Bilgi ve Teknolojik Kaynaklar

| Tablo I.18. Diğer Bilgi ve Teknolojik Kaynaklar | | | | |
|---|---------------------|----------------------|-------------------------|--------|
| Cinsi | İdari Amaçlı (Adet) | Eğitim Amaçlı (Adet) | Araştırma Amaçlı (Adet) | Toplam |
| Projeksiyon | - | 9 | - | 9 |
| Akıllı Tahta | - | - | - | - |
| Barkot Okuyucu | - | - | - | - |
| Baskı Makinesi | - | - | - | - |
| Fotokopi Makinesi | 1 | - | - | 1 |
| Telefon Makinesi | 14 | - | - | 14 |
| Faks | 1 | - | - | 1 |
| Yazıcı (Barkot Yazıcısı Dahil) | 6 | 17 | - | 23 |
| Fotoğraf Makinesi | - | - | - | - |
| Kameralar | - | - | - | - |
| Televizyonlar | 1 | - | - | 1 |
| Tarayıcılar | 1 | - | - | 1 |
| Mikroskoplar | - | - | - | - |

4. İnsan Kaynakları

4.1. Akademik Personel

Fakültemiz 2017 yılındaki akademik personel bilgileri aşağıdaki tabloya çıkarılmıştır.

| Tablo I.19. Akademik Personel * | | | |
|---------------------------------|---------------------------------|----------|-----------|
| Unvan | Kadroların Doluluk Oranına Göre | | |
| | Dolu | Boş | Toplam |
| Profesör | 2 | - | 2 |
| Doçent | 1 | - | 1 |
| Yrd. Doçent | 7 | - | 7 |
| Araştırma Görevlisi | 10 | - | 10 |
| TOPLAM | 20 | - | 20 |

| Tablo I.20. Akademik Personel Değişim Tablosu | | | | |
|--|-------------|-------------|-------------|-------------|
| Unvan | 2014 | 2015 | 2016 | 2017 |
| Profesör | 2 | 2 | 2 | 2 |
| Doçent | 2 | 1 | 2 | 1 |
| Yardımcı Doçent | 4 | 5 | 8 | 7 |
| Öğretim Üyeleri Toplamı | 8 | 8 | 12 | 10 |
| Araştırma Görevlisi | 6 | 2 | 8 | 10 |
| Öğretim Üyesi Dışındaki Akademik Personel Toplamı | - | - | - | - |
| TOPLAM | 14 | 10 | 20 | 20 |

2017 Yılı içinde Fakültemize 2 Adet Araştırma Görevlisi alımı yapılmış, 1 adet yardımcı Doçent ilişiği kesilmiştir, 1 adet Profesör başka bir üniversiteye görevlendirilmiştir.

| Tablo I.21. Üniversitemizden Diğer Üniversitelerde-Kurumlarda Görevlendirilen Akademik Personel* (2547 s.k. 35.mad., 38.mad. vb) | | | |
|---|---|---------------------------------|--------------------|
| Unvan | Çalıştığı Bölüm | Görevlendirildiği Kurum | Kişi Sayısı |
| Profesör | İktisat | Batman Üniversitesi | 1 |
| Araştırma Görevlisi | Maliye | Ankara Üniversitesi | 1 |
| Araştırma Görevlisi | İktisat | Gaziantep Üniversitesi | 1 |
| Araştırma Görevlisi | İktisat | Dokuz Eylül Üniversitesi | 1 |
| Araştırma Görevlisi | Çalışma Ekonomisi ve Endüstri İlişkileri | Marmara Üniversitesi | 1 |
| Araştırma Görevlisi | İşletme | Anadolu Üniversitesi | 1 |
| TOPLAM | | | 6 |

Fakültemizden 1 adet Profesör 2547 sayılı Yükseköğretim Kanununun 13/b kapsamında ayrılmış olup ayrıca Yüksek Lisans ve Doktora eğitimi için 5 adet Araştırma Görevlisi ayrılmıştır.

Tablo I.22. Başka Üniversitelerden Üniversitemizde Görevlendirilen Akademik Personel *

| Unvan | Çalıştığı Bölüm | Geldiği Üniversite | Kişi Sayısı |
|-----------------------------|-----------------|--------------------|-------------|
| Profesör | - | - | - |
| Doçent | - | - | - |
| Yrd. Doçent | - | - | - |
| Öğretim Görevlisi | - | - | - |
| Okutman | - | - | - |
| Uzman | - | - | - |
| Çevirici | - | - | - |
| Eğitim Öğretim Planlamacısı | - | - | - |
| Araştırma Görevlisi | - | - | - |
| TOPLAM | | | - |

Tablo I.23. Akademik Personelin Yaş İtibariyle Dağılımı*

| | 23 yaş ve altı | 23-30 yaş | 31-35 yaş | 36-40 yaş | 41-50 yaş | 51 yaş üzeri |
|-------------|----------------|-----------|-----------|-----------|-----------|--------------|
| Kişi Sayısı | - | 10 | - | 2 | 5 | 3 |
| Yüzde | - | 50 | - | 10 | 25 | 15 |

Tablo I.24. Akademik Personelin Hizmet Süresine Göre Dağılımı

| | 1-3 yıl | 4-6 yıl | 7-10 yıl | 11-15 yıl | 16-20 yıl | 21 yıl üzeri |
|-------------|---------|---------|----------|-----------|-----------|--------------|
| Kişi Sayısı | 12 | 8 | - | - | - | - |
| Yüzde | 60 | 40 | - | - | - | - |

Fakültemizde çalışmakta olan akademik personelin hizmet süresi 1-3 yıl ve 4-6 yıl üzeri arasındadır. 2017 yılı içerisinde 1 yıl hizmet süresi dolmayan toplamda 3 personel bulunmaktadır.

Tablo I.25. Yıl İçinde Üniversitemizde Göreve Başlayan Akademik Personel

| Unvanı | Adı Soyadı | Başlama Tarihi |
|---------------------|-------------------|----------------|
| Araştırma Görevlisi | Serdar DUMLUPINAR | 10.04.2017 |
| Araştırma Görevlisi | Mehmet SAĞLAM | 02.05.2017 |

Fakültemizde 2017 yılı içinde 2 adet Araştırma Görevlisi göreve başlamıştır.

Tablo I.26. Yıl İçinde Fakültemizden Ayrılan Akademik Personel

| Unvanı | Adı Soyadı | Birimi | Nedeni |
|-----------------|-------------|----------|----------|
| Yardımcı Doçent | Efdal POLAT | İ.İ.B.F. | FETÖ/PDY |

4.2. İdari Personel

Fakültemiz 2017 yılındaki İdari personel bilgileri aşağıdaki tabloya çıkarılmıştır.

| Tablo I.27. İdari Personel (Kadroların Doluluk Oranına Göre) * | | | |
|--|----------|----------|----------|
| | Dolu | Boş | Toplam |
| Genel İdari Hizmetler Sınıfı | 6 | - | 6 |
| Teknik Hizmetleri Sınıfı | 1 | - | 1 |
| TOPLAM | 7 | - | 7 |

| Tablo I.28. İdari Personelin Kadrolara Göre Dağılımı | | | |
|--|------|----------------------|------|
| Kadro Unvanı | Adet | Kadro Unvanı | Adet |
| Genel Sekreter | | Programcı | |
| Genel Sekreter Yardımcısı | | Çözümleyici | |
| Hukuk Müşaviri | | Şef | |
| Strateji Geliştirme Dairesi Başkanı | | Sayman | |
| Personel Dairesi Başkanı | | Ayniyat Saymanı | |
| Bilgi İşlem Dairesi Başkanı | | Memur | 2 |
| İdari ve Mali İşler Dairesi Başkanı | | Ambar Memuru | |
| Kütüphane ve Dokümantasyon Daire Başkanı | | Sekreter | 1 |
| Öğrenci İşleri Daire Başkanlığı | | Veznedar | |
| Sağlık Kültür ve Spor Dairesi Başkanı | | Bilgisayar İşletmeni | 2 |
| Yapı İşleri ve Teknik Dairesi Başkanlığı | | Şoför | |
| Üniversite Hastaneleri | | Uzman Tabip | |
| Hastane Müdürü | | Tabip | |
| Fakülte Sekreteri | 1 | Diş Tabibi | |
| Yüksekokul Sekreteri | | Biyolog | |
| Enstitü Sekreteri | | Odyolog | |
| Şube Müdürü | | Psikolog | |
| Mali Hizmetler Uzmanı | | Fizyoterapist | |
| Savunma Uzmanı | | Diyetisyen | |
| Sivil Savunma Uzmanı | | Hemşire | |
| Mali Hizmetler Uzmanı Yardımcısı | | Hayvan Sağlık Memuru | |
| Sağlık Teknikeri | | Avukat | |
| Sağlık Teknisyeni | | İmam | |
| Laborant | | Hizmetli | |
| Kütüphaneci | | Hasta Bakıcı | |
| Mühendis | | Hayvan Bakıcısı | |
| Mimar | | Aşçı | |
| İstatistikçi | | Kaloriferci | |
| Tekniker | | Bekçi | |
| Teknisyen | 1 | Gassal | |

Fakültemizde 1 Fakülte Sekreteri, 1 Sekreter, 2 Memur, 2 Bilgisayar İşletmeni ve 1 Teknisyen bulunmaktadır.

Tablo I.29. İdari Personelin Eğitim Durumu

| | İlköğretim | Lise | Ön Lisans | Lisans | Y.L. ve Doktora |
|-------------|------------|------|-----------|--------|-----------------|
| Kişi Sayısı | - | 1 | 1 | 5 | - |
| Yüzde | - | 14 | 14 | 72 | - |

Tablo I.30. İdari Personelin Hizmet Süresine Göre Dağılımı

| | 1-3 yıl | 4-6 yıl | 7-10 yıl | 11-15 yıl | 16-20 yıl | 21 yıl üzeri |
|-------------|---------|---------|----------|-----------|-----------|--------------|
| Kişi Sayısı | 2 | 5 | - | - | - | - |
| Yüzde | 28 | 72 | - | - | - | - |

Tablo I.31. İdari Personelin Yaş İtibariyle Dağılımı

| | 23 yaş ve altı | 23-30 yaş | 31-35 yaş | 36-40 yaş | 41-50 yaş | 51 yaş üzeri |
|-------------|----------------|-----------|-----------|-----------|-----------|--------------|
| Kişi Sayısı | 2 | 3 | 1 | - | 1 | - |
| Yüzde | 28 | 44 | 14 | - | 14 | - |

Tablo I.32. Fakültemizde 2017 Yılında Göreve Başlayan İdari Personel Listesi

| Unvanı | Adı Soyadı | Birimi | Başlama Tarihi |
|--------|------------------|--------|----------------|
| Memur | Muhammed BAYKARA | İİBF | 14.04.2017 |

Tablo I.33. Çalışanların Kadın Erkek Personel Dağılımı Sayıları *

| | Kadın | Erkek | Toplam | K % | E % |
|-------------------|----------|-----------|-----------|-----------|-----------|
| Akademik Personel | 4 | 16 | 20 | 20 | 80 |
| İdari Personel | 1 | 6 | 7 | 14 | 86 |
| TOPLAM | 5 | 22 | 27 | 18 | 82 |

5. Sunulan Hizmetler

5.1. Eğitim Hizmetleri

Tablo I.34. Yıllara Göre Öğrenci Sayıları *

| Birim/Bölüm Adı | 2014 | 2015 | 2016 | 2017 |
|-------------------------------|------------|------------|------------|------------|
| İİBF/İktisat (Örgün) | 111 | 164 | 272 | 266 |
| İİBF/İktisat (İkinci Öğretim) | 75 | 86 | 67 | 51 |
| İİBF/İşletme (Örgün) | 112 | 156 | 244 | 249 |
| İİBF/İşletme (İkinci Öğretim) | 51 | 58 | 35 | 31 |
| İİBF/Maliye (Örgün) | - | - | 45 | 107 |
| TOPLAM | 349 | 464 | 663 | 704 |

Fakültemiz İktisat, İşletme ve Maliye bölümü olarak 3 programdan oluşmaktadır. Toplam öğrenci sayısı ise 704' tür.

| Tablo I.35. Öğrencilerin I. ve II. Öğretim Dağılımı * | | | | | | | | | |
|--|------------|-----|------|-------------|----|------|--------|-----|--------------|
| Birim Adı | I. Öğretim | | | II. Öğretim | | | Toplam | | Genel Toplam |
| | E. | K. | Top. | E. | K. | Top. | K. | E. | |
| İİBF/İktisat | 121 | 125 | 266 | 35 | 16 | 51 | 141 | 176 | 317 |
| İİBF/İşletme | 131 | 118 | 249 | 17 | 14 | 31 | 132 | 148 | 280 |
| İİBF/Maliye | 51 | 56 | 107 | - | - | - | - | - | 107 |
| - | - | - | - | - | - | - | - | - | - |

Fakültemiz İktisat bölümünde 317, İşletme bölümünde 280 ve Maliye bölümünde 107 öğrenci bulunmaktadır.

| Tablo I.36. Faal / Faal Olmayan Programlar | |
|---|--|
| Faal Olan Programlar | Faal Olmayan Programlar (Kurulmuş Olup Ancak Faaliyete Geçmeyen Programlar) |
| İktisat | - |
| İşletme | - |
| Maliye | - |

| Tablo I.7 Yıllar İtibariyle Aktif Program Sayıları | | | | |
|---|----------|----------|----------|----------|
| | 2014 | 2015 | 2016 | 2017 |
| | 2 | 2 | 3 | 3 |
| TOPLAM | 2 | 2 | 3 | 3 |

| Tablo I.38 Disiplin Cezası Alan Öğrencilerin Sayısı ve Aldıkları Cezalar | | | | | | |
|---|-------------------------|-------------------------|---------------------------------|--------|--------|--------|
| Yük.Öğ. Çıkarma | 2 Yarı Yıl Uzaklaştırma | 1 Yarı Yıl Uzaklaştırma | 1 Hafta-1 Ay Arası Uzaklaştırma | Kınama | Uyarma | Toplam |
| - | - | 1 | 1 | 2 | 48 | 52 |

Tablo I.39. Öğrenci Kontenjanları ve Doluluk Oranı *

| Birim Adı | ÖSYM Kontenjanı | | ÖSYM Sonucu Yerleşen | | Kayıt Yaptıran | | Boş Kontenjan | | Doluluk Oranı | |
|--------------|-----------------|-----|----------------------|-----|----------------|-----|---------------|-----|---------------|--------|
| | YGS | LYS | YGS | LYS | YGS | LYS | YGS | LYS | YGS | LYS |
| İİBF/İktisat | - | 80 | - | 13 | - | 13 | - | 67 | - | %16,25 |
| İİBF/İşletme | - | 70 | - | 5 | - | 5 | - | 65 | - | %7,14 |
| İİBF/Maliye | - | 50 | - | 52 | - | 52 | - | - | - | %100 |
| TOPLAM | - | 200 | - | 70 | - | 70 | - | 132 | - | - |

Fakültemize ÖSYM tarafından verilmiş olan kontenjan çerçevesinde 70 adet öğrenci gelmiştir.

Tablo I.40. Yıllar İtibariyle Öğrenci Kontenjanı Doluluk Oranları

| | 2014 | 2015 | 2016 | 2017 |
|-----------|--------|-------|-------|------|
| Ön lisans | - | - | - | - |
| Lisans | %61,05 | %59,6 | %97,6 | %35 |

Tablo I.41. 2017/2018 Eğitim Öğretim Döneminde Kayıt Yaptıran Öğrencilerin Geldikleri İllere Göre Dağılımı

| İller | Öğrenci Sayısı | Kayıt Yaptıran Öğrenci İçindeki Yüzde Oranı % |
|-------------|----------------|---|
| Siirt | 13 | %18,57 |
| Diyarbakır | 11 | %15,71 |
| Batman | 8 | %5,71 |
| Diğer iller | 38 | %60,01 |
| TOPLAM | 70 | %100 |

Tablo I.42. Lisans Programlarına 2017 Yılında Kayıt Yaptıran Öğrencilerin Mezun Oldukları Eğitim Durumuna Göre Dağılımı

| Tercih Sırası | Öğrenci Sayısı | Yüzdesi % |
|-----------------------|----------------|-----------|
| Fen Lisesi Mezunu | - | - |
| Anadolu Lisesi Mezunu | 20 | %28,58 |
| Meslek Lisesi Mezunu | 28 | %40 |
| Lise Mezunu | 22 | %31,42 |
| TOPLAM | 70 | %100 |

Fakültemize Anadolu Lisesi'nden 20, Meslek Lisesi'nden 28 ve Normal Liseden 22 toplamda 70 öğrenci gelmiştir.

| Tablo I.43. Lisans ve Ön lisans Programlarına Kayıt Yaptıran Öğrencilerin Tercih Sıralarına Göre Dağılımı | | | | | |
|--|-----------------------|------------------|----------------------|-----------------------|------------------|
| Lisans | | | Ön Lisans | | |
| Tercih Sırası | Öğrenci Sayısı | Yüzdesi % | Tercih Sırası | Öğrenci Sayısı | Yüzdesi % |
| 1-5 arasında tercih edenler | 28 | %40 | - | - | - |
| 6-10 arasında tercih yapanlar | 17 | %24,28 | - | - | - |
| 11-15 arasında tercih yapanlar | 13 | %18,57 | - | - | - |
| 15 ve yukarısında tercih yapanlar | 12 | %17,15 | - | - | - |
| TOPLAM | 70 | %100 | - | - | - |

Fakültemizi tercih eden öğrencilerin tercih sıraları yukarıdaki tabloda verilmiştir.

| Tablo I.44. Yatay Geçişle 2017-2018 Eğitim- Öğretim Yılında Üniversiteye Gelen, Üniversiteden Ayrılan, Kurum İçi Geçiş Yapan Öğrencilerin Sayıları ve Bölümleri | | | |
|--|--------------|------------------|--------------|
| Kurum Dışı | | Kurum İçi | |
| Gelen | Giden | Gelen | Giden |
| 11 | 3 | - | - |

Fakültemize 2017-2018 Eğitim-Öğretim yılında 11 öğrenci yatay geçişle kayıt yapmış ve 3 öğrenci yatay geçişle farklı bir üniversiteye gitmiştir.

| Tablo I.45. Enstitülerdeki Öğrencilerin Yüksek Lisans (Tezli/Tezsiz) ve Doktora Programlarına Dağılımı * | | | | | | |
|---|-----------------------------------|---------------|--------------|---------------|-----------------------------|---------------|
| Programı | Yüksek Lisans Yapan Sayısı | | | | Doktora Yapan Sayısı | Toplam |
| | 2016 | | 2017 | | | |
| | Tezli | Tezsiz | Tezli | Tezsiz | | |
| Bölgesel Kalkınma İktisadi | 23 | - | 34 | | - | 57 |
| - | - | - | - | | - | - |
| TOPLAM | 23 | - | 34 | | - | 57 |

Fakültemiz Yüksek lisans programında 57 öğrenci eğitim görmektedir.

Tablo I.46. Üniversiteden Ayrılan Öğrencilerin Sayısı (Yatay Geçiş Dışındaki Nedenlerle)

| Ayrılanların (Kaydı Silinenlerin) Sayısı | | | | | TOPLAM |
|--|------------------------------|---------------------------|-------------------|-------|--------|
| Kendi İsteğiyle | Öğr. Ücr. Ve Katkı payı Yat. | Başarısızlık (Azami Süre) | Yük. Öğr. Çıkarma | Diğer | |
| 51 | - | - | - | - | 51 |

Fakültemizde eğitim görmekte kendi isteğiyle ayrılan 51 öğrencimizin kaydı silinmiştir.

Tablo I.47. Yabancı Uyruklu Öğrencilerin Sayısı ve Bölümleri

| Birimi | 2014 | | | 2015 | | | 2016 | | | 2017 | | |
|---------------|----------|-----------|-----------|----------|-----------|-----------|----------|-----------|-----------|-----------|-----------|------------|
| | Kız | Erkek | Toplam | Kız | Erkek | Toplam | Kız | Erkek | Toplam | Kız | Erkek | Toplam |
| - | 3 | 13 | 16 | 1 | 16 | 33 | 8 | 45 | 53 | 18 | 90 | 108 |
| - | - | - | - | - | - | - | - | - | - | - | - | - |
| TOPLAM | 3 | 13 | 16 | 1 | 16 | 33 | 8 | 45 | 53 | 18 | 90 | 108 |

Fakültemizde 18 kız 90 erkek öğrenci olmak üzere toplam 108 yabancı uyruklu öğrenci bulunmaktadır.

5.3.Beslenme, Sağlık ve Spor Hizmetleri

Tablo I.48. Sporcu Bilgileri

| | Katılınan Spor Dalı Sayısı | Müsabakalara Katılan Kişi Sayısı | Kazanılan Madalya Sayısı | Milli Sporcu Sayısı |
|---------------|----------------------------|----------------------------------|--------------------------|---------------------|
| Öğrenci | - | - | - | - |
| Personel | - | - | - | - |
| TOPLAM | - | - | - | - |

Tablo I.49. Sağlık Kültür ve Spor Daire Başkanlığınca Öğrencilere Yönelik Düzenlenen Sportif ve Kültürel Etkinlikler

| Etkinliğin Adı | Düzenlenme Tarihi | Katılan Öğrenci Sayısı |
|-----------------------|-------------------|------------------------|
| Tv Programına Katılım | - | - |
| Futbol Turnuvası | 10.05.2017 | 15 |

Tablo I.50. Yıllar İtibariyle Öğrencilere Yönelik Düzenlenen Sportif ve Kültürel Etkinlik Sayıları

| 2014 | 2015 | 2016 | 2017 |
|------|------|------|------|
| 2 | 1 | 1 | 1 |

Tablo I.51. Biriminiz Tarafından Düzenlenen Etkinlikler

| Etkinlik Türü | Düzenlenen Etkinliğin Adı | Düzenleme Tarihi |
|---------------|---------------------------|------------------|
| Seminer | Oryantasyon Programı | 2 Ekim 2017 |
| | - | - |
| | - | - |
| Konferans | - | - |
| | - | - |
| | - | - |
| Söyleşi | - | - |
| | - | - |
| | - | - |
| Sergi | - | - |
| | - | - |
| | - | - |
| TOPLAM | 1 | - |

Tablo I.52. Yıllar İtibariyle Biriminiz Tarafından Düzenlenen Sempozyum, Kongre ve Konferans Sayıları

| Etkinlik Türü | Düzenleme Sayısı | | | |
|---------------|------------------|------|------|------|
| | 2014 | 2015 | 2016 | 2017 |
| Sempozyum | - | - | - | 1 |
| Konferans | 1 | 1 | - | - |
| Panel | - | - | - | - |
| Seminer | 1 | - | 1 | - |
| | - | - | - | - |

Tablo I.53. Biriminizde Çalışan Personelin Yurt İçinde Katıldığı Etkinlikler (Üniversite Öğretim Üyeleri veya İdari Kesim Tarafından Katılan)

| | Sempozyum | Kongre | Konferans | Panel | Seminer |
|----------------------------|-----------|----------|-----------|----------|----------|
| Katılan Kişi Sayısı | 6 | 4 | 1 | 2 | 5 |

Fakültemiz Akademik personelin katılmış olduğu etkinlikler yukarıdaki tabloda gösterilmiştir.

| Tablo I.54. Biriminizde Çalışan Personelin Yurt Dışında Katıldığı Etkinlikler (Üniversite Öğretim Üyeleri veya İdari Kesim Tarafından Katılan) | | | | | |
|---|-----------|--------|-----------|-------|---------|
| | Sempozyum | Kongre | Konferans | Panel | Seminer |
| Katılan Kişi Sayısı | 1 | - | 5 | 1 | - |

| Tablo I.55. Yıllar İtibariyle Biriminizde Çalışan Personellerin Yurt İçinde Katıldığı Sempozyum, Kongre ve Konferans Sayıları | | | | |
|--|------|------|------|------|
| | 2014 | 2015 | 2016 | 2017 |
| TOPLAM | 10 | 6 | 7 | 11 |

| Tablo I.56. Yıllar İtibariyle Biriminizde Çalışan Personellerin Yurt Dışında Katıldığı Sempozyum, Kongre ve Konferans Sayıları | | | | | |
|---|---------------|------|------|------|------|
| | | 2014 | 2015 | 2016 | 2017 |
| Katılan Kişi Sayısı | Toplam | 2 | 2 | 4 | 5 |

5.6. Yayınlarla İlgili Faaliyet Bilgileri

| Tablo I.58. Yıllar İtibariyle Öğretim Üyesi Başına Düşen Makale Sayıları | | | | |
|---|------|------|------|------|
| | 2014 | 2015 | 2016 | 2017 |
| SSCI-SCI Expanded -SCI- AHCI Kapsamında Yayımlanan Makale Sayıları | 1 | 3 | 1 | 1 |
| Öğretim Üyesi Sayısı | 3 | 7 | 10 | 10 |
| Öğretim Üyesi Başına Düşen Makale Sayısı | 0,33 | 0,42 | 0,1 | 0,1 |

| Tablo I.59. Yıllar İtibariyle Öğretim Elemanı Başına Düşen Makale Sayıları | | | | |
|---|------|------|------|------|
| | 2014 | 2015 | 2016 | 2017 |
| Öğretim Üyesi Sayısı | 3 | 7 | 10 | 10 |
| Öğretim Üyesi Başına Düşen Makale Sayısı | 2 | 0,42 | 0,7 | 1 |

Tablo I.60. Diğer Yayınlanan Makale Sayıları (2017 Yılı)

| Sıra No | Unvan | Adı Soyadı | Uluslararası Hakemli Dergi | Uluslararası Hakemsiz Dergiler | Ulusal Hakemli Dergiler | Ulusal Hakemsiz Dergiler | TOPLAM |
|---------|-----------|---------------------|----------------------------|--------------------------------|-------------------------|--------------------------|--------|
| 1 | Prof.Dr. | Tuncay GÖRGÜLÜ | 1 | 2 | 1 | 2 | 6 |
| 2 | Yrd. Doç. | Semih S. AKTUĞ | | | 2 | | 2 |
| 3 | Yrd. Doç. | Mustafa ÇELİK | | | 1 | | 1 |
| 4 | Doçent | Burçin BOZDOĞANOĞLU | 1 | | | | 1 |
| 5 | Yrd. Doç. | Musa ÇAKIR | | | 3 | | 3 |
| 6 | Arş. Gör. | Serdar DUMLUPINAR | | | 1 | | 1 |
| 7 | Arş. Gör. | Gizem ŞİMŞEK AÇAR | | | 2 | | 2 |
| Toplam | | | 1 | | 9 | | 16 |

Tablo I.61. Yayınlanan Bildiri Sayıları

| Sıra No | Unvan | Adı Soyadı | Uluslararası Poster Bildiri | Uluslararası Sözlü Bildiri | Ulusal Poster Bildiri | Ulusal Sözlü Bildiri | TOPLAM |
|---------|-------------|---------------------|-----------------------------|----------------------------|-----------------------|----------------------|--------|
| 1 | Prof.Dr. | Tuncay GÖRGÜLÜ | 3 | 4 | 1 | 1 | 9 |
| 2 | Prof.Dr. | Arzdar KIRACI | | 4 | | | 4 |
| 3 | Doç. Dr. | Burçin BOZDOĞANOĞLU | | 2 | | | 2 |
| 4 | Yrd.Doç.Dr. | Mustafa ÇELİK | | | 1 | | 1 |
| 5 | Yrd.Doç.Dr. | Birgül UYAN | | 2 | | | 2 |
| 6 | Yrd.Doç.Dr. | Adem AÇAR | | 8 | | 1 | 9 |
| 7 | Arş.Gör | İsmail SÜLEYMANOĞLU | | | | 1 | 1 |
| 8 | Arş.Gör | Gizem Şimşek AÇAR | | 9 | | | 9 |
| 9 | Arş.Gör | Serdar DUMLUPINAR | | | | 1 | 1 |
| TOPLAM | | | 3 | 29 | 2 | 4 | 38 |

Tablo I.62. Yıllar İtibariyle Yayınlanan Diğer Makale Sayıları

| | 2014 | 2015 | 2016 | 2017 |
|--------------------------------|------|------|------|------|
| Uluslararası Hakemli Dergiler | 2 | 3 | 3 | 1 |
| Uluslararası Hakemsiz Dergiler | 2 | 3 | 2 | 1 |
| Ulusal Hakemli Dergiler | 6 | 3 | 1 | 10 |
| Ulusal Hakemsiz Dergiler | 2 | 2 | 3 | 1 |
| TOPLAM | 12 | 11 | 9 | 13 |

Tablo I.63. Yıllar İtibariyle Yayımlanan Diğer Kitap Sayıları

| | 2014 | 2015 | 2016 | 2017 |
|--|------|------|------|------|
| Uluslararası Yayınevleri Tarafından Yayımlanan Kitap (Ders Kitapları Hariç) | 2 | 3 | 1 | 2 |
| Uluslararası Yayınevleri Tarafından Yayımlanan Ders Kitabı | - | - | - | - |
| Ulusal Yayınevleri Tarafından Yayımlanan Kitap (Ders Kitabı Hariç) | 1 | 3 | 1 | 3 |
| Ulusal Yayınevleri Tarafından Yayımlanan Ders Kitabı | - | - | - | - |
| TOPLAM | 3 | 6 | 2 | 5 |

Tablo I.65. Yıllar İtibariyle Yayımlanan Bildiri Sayıları

| | 2014 | 2015 | 2016 | 2017 |
|------------------------------------|------|------|------|------|
| Uluslararası Poster Bildiri | 1 | 2 | 3 | 5 |
| Uluslararası Sözlü Bildiri | 9 | 6 | 15 | 14 |
| Ulusal Poster Bildiri | 1 | 2 | 1 | 1 |
| Ulusal Sözlü Bildiri | 3 | 3 | 2 | 3 |
| TOPLAM | 14 | 13 | 21 | 23 |

Tablo I.66. Farabi Değişim Programı Kapsamındaki Öğrenci Sayıları

| Yıllar | 2014 | 2015 | 2016 | 2017 |
|-------------------------------|------|------|------|------|
| Gelen Öğrenci Sayıları | - | - | - | - |
| Giden Öğrenci Sayıları | - | - | - | 1 |

Tablo I.106. Erasmus Değişim Programı Kapsamındaki Öğrenci ve Eleman Sayıları

| Yıllar | 2014 | 2015 | 2016 | 2017 |
|---------------------------------|------|------|------|------|
| Öğrenci Sayıları | 1 | 2 | 5 | 4 |
| Öğretim Elemanı Sayıları | - | - | - | - |

Tablo I.108. BAP Birimi Tarafından Desteklenen Bilimsel Araştırma Sayıları

| Proje Yürütücünün Adı Soyadı | Proje Başlığı | Projenin Başlama ve Bitiş Tarihi | Proje Tutarı |
|------------------------------|--|----------------------------------|--------------|
| Prof. Dr. Arzdar KİRACI | Siirt Üniversitesinin Bölgesel Kalkınmadaki Rolü | 2017-SİÜSOS-08.20-11-2017 | 3000 TL |
| Prof. Dr. Arzdar KİRACI | Yoksulluk ve Göç İlişkisi: Yüksekova Örneği | 2017-SİÜSOS-15.20-11-2017 | 3000 TL |

Tablo I.109. Yıllar İtibariyle BAP Birimince Desteklenen Proje Sayıları

| | 2014 | 2015 | 2016 | 2017 |
|--------------|---------|------|------|---------|
| Proje Sayısı | 2 | | | 2 |
| Proje Tutarı | 5000 TL | | | 6500 TL |

Tablo I.110. BAP Birimi Tarafından Desteklenen Proje Sonucunda Yayımlanan Makale Sayıları

| Proje Adı | Proje Yılı | Yayımlanan Makalenin Adı |
|-----------|------------|-------------------------------------|
| - | 2015 | Siirt İlinin Sosyo- Ekonomik Yapısı |

Tablo I.111. Yıllar İtibariyle Proje Sonucunda Yayımlanan Makale Sayıları

| | 2014 | 2015 | 2016 | 2017 |
|---------------|----------|----------|------|------|
| | 1 | 1 | | |
| Toplam | 1 | 1 | | |

Tablo I.112. BAP Birimi Tarafından Desteklenen Proje Sonucunda Yayımlanan Tez Sayıları

| Proje Adı | Proje Yılı | Yayımlanan Tezin Adı |
|--|------------|--|
| Yoksulluk ve Göç İlişkisi: Yüksekova Örneği | 2017 | Yoksulluk ve Göç İlişkisi: Yüksekova Örneği |
| Siirt Üniversitesinin Bölgesel Kalkınmadaki Rolü | 2017 | Siirt Üniversitesinin Bölgesel Kalkınmadaki Rolü |

Tablo I.113. Yıllar İtibariyle Proje Sonucunda Yayımlanan Tez Sayıları

| | 2014 | 2015 | 2016 | 2017 |
|---------------|------|------|------|------|
| | | | | 2 |
| Toplam | | | | 2 |

Tablo I.114. BAP Birimi Tarafından Desteklenen Proje Sonucunda Yayımlanan Bildiri Sayıları

| Proje Adı | Proje Yılı | Yayımlanan Tezin Adı |
|---|------------|---|
| Yoksulluk ve Göç İlişkisi: Yüksekova Örneği | 2017 | Göç Üzerinde Sosyo-Ekonomik Değişkenlerin Ekonometrik Analizi ve Eğitimin Yarattığı Göçün Etkisinin Tespiti |
| Yoksulluk ve Göç İlişkisi: Yüksekova Örneği | 2017 | Econometric Analysis Of Variables In The Control Of Public Administration Affecting Migration |
| Yoksulluk ve Göç İlişkisi: Yüksekova Örneği | 2017 | Relationship Between Poverty and Migration:The Case of Hakkari (Yüksekova) |
| Yoksulluk ve Göç İlişkisi: Yüksekova Örneği | 2017 | Yoksulluk ve Göç İlişkisi: Hakkari (Yüksekova) Örneği |

Tablo I.115. Yıllar İtibariyle BAP Birimince Desteklenen Proje Sayıları

| | 2014 | 2015 | 2016 | 2017 |
|---------------|------|------|------|------|
| | | | 1 | 3 |
| Toplam | | | 1 | 3 |

Tablo I.116. Bilimsel Araştırma Proje Bilgileri (BAP Hariç)

| S.No | Proje Yürütücüsünün Adı Soyadı | Projenin Kaynağı /Tübitak/DPT/ Diğer | Proje No | Projenin Başlangıç/Bitiş Tarihi | Proje Tutarı |
|------|--------------------------------|--------------------------------------|-----------------------|---------------------------------|--------------|
| 1 | Yrd.Doç.Dr. Arif GÜLLER | AB | TRH1,3, PRE11/P03/269 | 01.07.2016/ 31.10.2017 | 282000 € |

Tablo I.117. Biriminizde Çalışan Akademik Personel Tarafından SCI Expanded, SCI , SSCI, AHCI Kapsamındaki Dergilerde Yayınlanan Makale Sayısı (2017 Yılı)

| Sıra No | Makale Sahibinin Adı Soyadı | SCI Expanded | SCI | SSCI | AHCI | Toplam |
|---------|-----------------------------|--------------|-----|------|------|--------|
| 1 | Prof. Dr. Tuncay GÖRGÜLÜ | | | 1 | | 1 |
| Toplam | | | | 1 | | 1 |

Tablo I.118. Yayınlanan Kitap Sayıları

| Sıra No | Unvanı | Adı Soyadı | Uluslararası Yayınevleri Tarafından Yayımlanan Kitap (Ders Kitapları Hariç) | Uluslararası Yayınevleri Tarafından Yayımlanan Ders Kitabı | Ulusal Yayınevleri Tarafından Yayımlanan Kitap (Ders Kitabı Hariç) | Ulusal Yayınevleri Tarafından Yayımlanan Ders Kitabı | Topl |
|---------|---------------------|---------------------|---|--|--|--|------|
| 1 | Doçent | Burçin BOZDOĞANOĞLU | | 1 | | | 1 |
| 2 | Profesör | Arzdar KİRACI | | | 1 | | 1 |
| 3 | Araştırma Görevlisi | Gizem ŞİMŞEK AÇAR | | | 1 | | 1 |
| Toplam | | | | 1 | 2 | | 3 |

6. Yönetim ve İç Kontrol Sistemi

II- AMAÇ VE HEDEFLER

A. Birim Amaç ve Hedefleri

| Stratejik Amaçlar | Stratejik Hedefler |
|--|---|
| Stratejik Amaç-1: Eğitimin Kalitesini Arttırmak | Hedef-1: Ders programının ve içeriklerinin günümüz ihtiyaçlarına cevap verebilecek şekilde revizyonu |
| | Hedef-2: Ders değerlendirme kriterlerinin oluşturulması |
| | Hedef-3: Dersliklerin teknolojik donanımlarının iyileştirilmesi |
| Stratejik Amaç-2: Fiziki Altyapıyı Oluşturmak | Hedef-1: 2018 Yılına kadar Fakülte binasının tamamlanması |
| | Hedef-2: Sosyal, kültürel ve sportif tesislerin yaptırılması |
| | Hedef-3: Bilgisayar ve dil laboratuvarının oluşturulması |
| | Hedef-4: Dersliklerde akıllı tahtanın kullanılmasının sağlanması |
| Stratejik Amaç-3: Fakülte Tanınırlığını Arttırmak | Hedef-1: Yerel, ulusal ve uluslararası düzeyde Fakülte tanınırlığının artırılması |
| | Hedef-2: Alanında isim yapmış akademisyen veya kişileri Fakülteye getirerek etkinlikler düzenlenmesi |
| Stratejik Amaç-4: Akademik Personel Sayısını ve Kalitesini Arttırmak | Hedef-1: Öğretim elemanı sayısını yeterli seviyeye getirilmesi |
| | Hedef 2: Akademisyenlere ölçme ve değerlendirme, pedagojik formasyon ve iletişim konularında eğitim programlarının uygulanması |
| Stratejik Amaç 5: Öğrencilerin Sosyal ve Akademik Gelişimlerini Destekleyecek Ortamların Oluşturmak | Hedef 1: Öğrencilerle iletişim ve etkileşimin artırılması |
| | Hedef 2: Öğrencilere etkin danışmanlık hizmeti verilmesi |
| Stratejik Amaç 6: Bilimsel Araştırma-Geliştirme Projelerinin ve Yayınların Niceliğinin ve Niteliğinin Arttırmak | Hedef 1: Araştırma için gerekli ortamın oluşturulması |
| | Hedef 2: Yurtiçi ve Yurtdışı üniversiteler ve kurumlar ile işbirliklerin geliştirilmesi |
| | Hedef 3: Yayın sayısının artırılması |

B. Temel Politikalar ve Öncelikler

- Kurum kimliğini ve kültürünü geliştirmek,
- Bölgesel ve ulusal kalkınmaya daha fazla katkıda bulunmak,
- Eğitim- öğretimde kaliteyi gözetmek,
- Açık ve şeffaf yönetim modelleri uygulamak,
- Esnek, gelişime açık ve toplumla özdeşleşen projeler geliştirmek.

III- FAALİYETLERE İLİŞKİN BİLGİ VE DEĞERLENDİRMELER

A. Mali Bilgiler

1. Bütçe Uygulama Sonuçları

| Tablo III.67. Hazine Yardımı * | | | | | | |
|---------------------------------------|----------------------|---------------------------|--------------------------------------|--------------------------|---------------------|-----------------|
| | Bütçe Ödeneği | Serbest Ödenek (b) | Gerçekleşme Durumu% (a*100)/b | Kesin Harcama (a) | Kalan Ödenek | Açıklama |
| 01- Personel Giderleri | 1.737.700,00 TL | 1.737.700,00 TL | %99,9 | 1.737.678,16 TL | 21,84 TL | - |
| 02- Sos. Güv. Kur. D. Prim. Giderleri | 186.900,00 TL | 186.900,00 TL | %99,9 | 186.803,81 TL | 96,19 TL | - |
| 03- Mal ve Hizmet Alım Giderleri | 32.100,00 TL | 32.100,00 TL | %82,8 | 26.573,97 TL | 5526,03 TL | - |
| 05- Cari Transferler | - | - | - | - | - | - |
| 06- Sermaye Giderleri | - | - | - | - | - | - |
| TOPLAM | 1.956.700 TL | 1.956.700 TL | %99,7 | 1.951.055 TL | 5644,06 TL | - |

Fakültemize yapılmış olan hazine yardımı verileri tabloda sunulmuştur.

| Tablo III.68. Öz Gelir | | | | | | |
|-------------------------------|----------------------|---------------------------|--------------------------------------|-------------------------|---------------------|-----------------|
| | Bütçe Ödeneği | Serbest Ödenek (b) | Gerçekleşme Durumu% (a*100)/b | Kesin Harcama(a) | Kalan Ödenek | Açıklama |
| Bilimsel Araştırmalar | - | - | - | - | - | - |
| SKS Bütçesi | - | - | - | - | - | - |
| Yaz Okulu | - | - | - | - | - | - |
| İkinci Öğretim | 88.670 TL | 88.670 TL | %69,0 | 61.212,9 TL | 27.457,1 TL | - |
| Kira Gelirleri | - | - | - | - | - | - |
| TOPLAM | 88.670 TL | 88.670 TL | %69,0 | 61.212,9 TL | 27.457,1 TL | - |

Tablo III.69. Ekonomik Sınıflandırma Bazında Yapılan Harcamalar

| Ekonomik Kod | | | | Ekonomik Sınıflandırmanın Adı | 2017 Yılı Harcama Tutarı |
|--------------|----|-----|----|---|--------------------------|
| I | II | III | IV | | |
| 0 | 2 | 1 | 1 | Memurlar | 1.737.678,16 TL |
| 0 | 2 | 2 | 1 | Memurlar | 186.803,81 TL |
| 0 | 2 | 3 | 2 | Tüketime Yönelik Mal ve Malzeme Alımı | 13.245,88 TL |
| 0 | 2 | 3 | 3 | Yolluklar | 11.782,29 TL |
| 0 | 2 | 3 | 5 | Hizmet Alımları | 0 TL |
| 0 | 2 | 3 | 7 | Menkul Mal, Gayri Maddi Hak Alım ve Bakım Onarım | 1.545,80 TL |
| 7 | 2 | 1 | 1 | Memurlar (İkinci Öğretim) | 46.308,22 TL |
| 7 | 2 | 3 | 3 | Yolluklar (İkinci öğretim) | 6.772,71 TL |
| 7 | 2 | 3 | 7 | Menkul Mal, Gayri Maddi Hak Alım ve Bakım Onarım (İkinci Öğretim) | 0 TL |

Fakültemiz tarafından ekonomik sınıflandırma bazında yapılan harcamalar tabloda sunulmuştur.

2. Mali Denetim Sonuçları ve Diğer Hususlar

Tablo III.70. İhale Kanunu Çerçevesinde Yapılan Alımlar

| İhale Türü | Mal Alımı | | Hizmet Alımı | | Yapım İşi | |
|----------------|-----------|--------------|--------------|-------|-----------|-------|
| | Sayı | Tutar | Sayı | Tutar | Sayı | Tutar |
| Doğrudan Temin | 6 | 19.922,90 TL | - | - | - | - |
| Pazarlık | - | - | - | - | - | - |
| Açık İhale | - | - | - | - | - | - |

Fakültemiz tarafından 2017 yılında doğrudan temin ile 6 adet mal alımı tutarı ile yukarıda belirtilmiştir.

B- Performans Bilgileri

| Tablo III.72. Faaliyet Maliyetleri Tablosu | | |
|---|---|------------------------|
| İdare Adı | 38.73 – Siirt Üniversitesi | |
| Performans Hedefi | 5018 Sayılı Kamu Mali Yönetim ve Kontrol Kanununa uygun harcama yapmak | |
| Faaliyet Adı | 2014 Yılı Harcamaları | |
| Sorumlu Harcama Birimi veya Birimleri | İktisadi ve İdari Bilimler Fakültesi | |
| Ekonomik Kod | Ödenek | |
| 01 | Personel Giderleri | 1.737.700,00 TL |
| 02 | SGK Devlet Primi Giderleri | 186.900,00 TL |
| 03 | Mal ve Hizmet Alım Giderleri | 32.100,00 TL |
| 04 | Faiz Giderleri | - |
| 05 | Cari Transferler | - |
| 06 | Sermaye Giderleri | - |
| 07 | Sermaye Transferleri | - |
| 08 | Borç verme | - |
| Toplam Bütçe Kaynak İhtiyacı | | 1.956.700,00 TL |
| Bütçe Dışı Kaynak | Döner Sermaye | - |
| | Diğer Yurt İçi | - |
| | Yurt Dışı | - |
| Toplam Bütçe Dışı Kaynak İhtiyacı | | - |
| Toplam Kaynak İhtiyacı | | 1.956.700,00 TL |

2. Performans Sonuçlarının Değerlendirilmesi

| Stratejik Amaçlar | Stratejik Hedefler | Hedeflenen | Gerçekleşme Durumu (%) | Açıklama |
|---|--------------------|---|------------------------|----------|
| Stratejik Amaç-1: Eğitimin Kalitesini Arttırmak | Hedef-1 | Hedef-1: Ders programının ve içeriklerinin günümüz ihtiyaçlarına cevap verebilecek şekilde revizyonu | 100 | - |
| | Hedef-2 | Hedef-2: Ders değerlendirme kriterlerinin oluşturulması | 100 | - |
| | Hedef-3 | Hedef-3: Dersliklerin teknolojik donanımlarının iyileştirilmesi | 100 | - |
| Stratejik Amaç-2: Fiziki Altyapıyı Oluşturmak | Hedef-1 | Hedef-1: 2018 Yılına kadar Fakülte binasının tamamlanması | - | |
| | Hedef-2 | Hedef-2: Sosyal, kültürel ve sportif tesislerin yaptırılması | - | |
| | Hedef-3 | Hedef-3: Bilgisayar ve dil laboratuvarının oluşturulması | - | |
| | Hedef-4 | Hedef-4: Dersliklerde akıllı tahtanın kullanılmasının sağlanması | - | |
| Stratejik Amaç-3: Fakülte Tanınırlığını Arttırmak | Hedef-1 | Hedef-1: Yerel, ulusal ve uluslararası düzeyde Fakülte tanınırlığının artırılması | 100 | |
| | Hedef-2 | Hedef-2: Alanında isim yapmış akademisyen veya kişileri Fakülteye getirerek etkinlikler düzenlenmesi | - | |
| Stratejik Amaç-4: Akademik Personel Sayısını ve Kalitesini Arttırmak | Hedef-1 | Hedef-1: Öğretim elemanı sayısını yeterli seviyeye getirilmesi | - | |
| | Hedef-2 | Hedef 2: Akademisyenlere ölçme ve değerlendirme, pedagojik formasyon ve iletişim konularında eğitim programlarının uygulanması | 100 | |
| Stratejik Amaç 5: Öğrencilerin Sosyal ve Akademik Gelişimlerini Destekleyecek Ortamların Oluşturmak | Hedef-1 | Hedef 1: Öğrencilerle iletişim ve etkileşimin artırılması | 100 | - |
| | Hedef-2 | Hedef 2: Öğrencilere etkin danışmanlık hizmeti verilmesi | 100 | - |
| Stratejik Amaç 6: Bilimsel Araştırma-Geliştirme Projelerinin ve Yayınların Niceliğinin ve Niteliğinin Arttırmak | Hedef-1 | Hedef 1: Araştırma için gerekli ortamın oluşturulması | 100 | - |
| | Hedef-2 | Hedef 2: Yurtiçi ve Yurtdışı üniversiteler ve kurumlar ile işbirliklerin geliştirilmesi | | - |
| | Hedef-3 | Hedef 3: Yayın sayısının artırılması | 100 | - |

3. Performans Bilgi Sisteminin Değerlendirilmesi

Fakültemiz 19.04.2012 Tarihli Yükseköğretim Genel Kurul toplantısında alınan kararla Siirt Üniversitesi bünyesinde kurulmuş olup, söz konusu karar 05.07.2012 Tarihli ve 2012/3449 Sayılı Kararname ile Resmi Gazetede yayınlanmıştır. Fakültemiz 2013-2014 Eğitim-Öğretim yılında İktisat ve İşletme 2016-2017 Eğitim Öğretim yılında ise Maliye bölümünde de eğitim faaliyetlerine başlamış olup, sonraki dönemlerde de Çalışma Ekonomisi ve Endüstri İlişkileri, Ekonometri, Uluslararası İlişkiler, Siyaset Bilimi ve Kamu Yönetimi, Uluslararası Ticaret ve Lojistik bölümlerine de öğrenci alımı planlanmaktadır.

IV- KURUMSAL KABİLİYET ve KAPASİTENİN DEĞERLENDİRİLMESİ

A- Üstünlükler

- Genç ve dinamik personele sahip olması,
- Yönetimin deneyimli elemanlardan oluşması,
- İkinci öğretim programları ile sektörlerde çalışanlara eğitim fırsatı verilmesi,
- Üniversitenin akademik personeline geliştirme ödeneği verilmesi,
- Huzurlu bir eğitim ortamı sunması,
- Teknik donanımlı sınıflarda eğitim verilmesi,
- Misafir akademik personel için konaklama tesisinin varlığı.

B- Zayıflıklar

- Bilimsel araştırma projelerine ayrılan bütçenin azlığı,
- Akademik personel yetersizliği,
- Akademik ve idari personelin çalışacağı fiziki mekan, derslik ve laboratuvar binalarının yetersiz olması,
- Sosyal, kültürel ve sportif tesislerin yetersiz olması,
- Şehrin sosyo-ekonomik olanaklarının yetersiz olması,
- Fakülte tanıtımının yetersiz olması,
- ÖSYS giriş puanının düşük olması,
- Sanayi kuruluşlarının azlığı nedeniyle üniversite-sanayi işbirliğinin yetersiz olması.

V- ÖNERİ VE TEDBİRLER

- Bilimsel araştırma projelerine ayrılan bütçenin arttırılması,
- Akademik personel sayısının ve kalitesinin arttırılması,
- Akademik ve idari personelin çalışacağı fiziki mekan, derslik ve laboratuvar binalarının yeterli hale getirilmesi,
- Öğrencilerin serbest zamanlarını değerlendirebilecekleri sosyal, kültürel ve sportif tesislerin yapılması,
- Fakülte tanıtımının yerel, ulusal ve uluslararası düzeyde yapılması,
- Üniversite giriş sınavında yüksek puan alan öğrencilerin burs, barınma ve ödüllendirilmesi konusunda çalışma yapılması.

İÇ KONTROL GÜVENCE BEYANI

Harcama yetkilisi olarak yetkim dahilinde;

Bu raporda yer alan bilgilerin güvenilir, tam ve doğru olduğunu beyan ederim.

Bu raporda açıklanan faaliyetler için idare bütçesinden harcama birimimize tahsis edilmiş kaynakların etkili, ekonomik ve verimli bir şekilde kullanıldığını, görev ve yetki alanım çerçevesinde iç kontrol sisteminin idari ve mali kararlar ile bunlara ilişkin işlemlerin yasallık ve düzenliliği hususunda yeterli güvenceyi sağladığını ve harcama birimimizde süreç kontrolünün etkin olarak uygulandığını bildiririm.

Bu güvence, harcama yetkilisi olarak sahip olduğum bilgi ve değerlendirmeler, iç kontroller, iç denetçi raporları ile Sayıştay raporları gibi bilgim dahilindeki hususlara dayanmaktadır.

Burada raporlanmayan, idarenin menfaatlerine zarar veren herhangi bir husus hakkında bilgim olmadığını beyan ederim. 26/01/2018

Prof. Dr. Murat ERMAN
Dekan V.